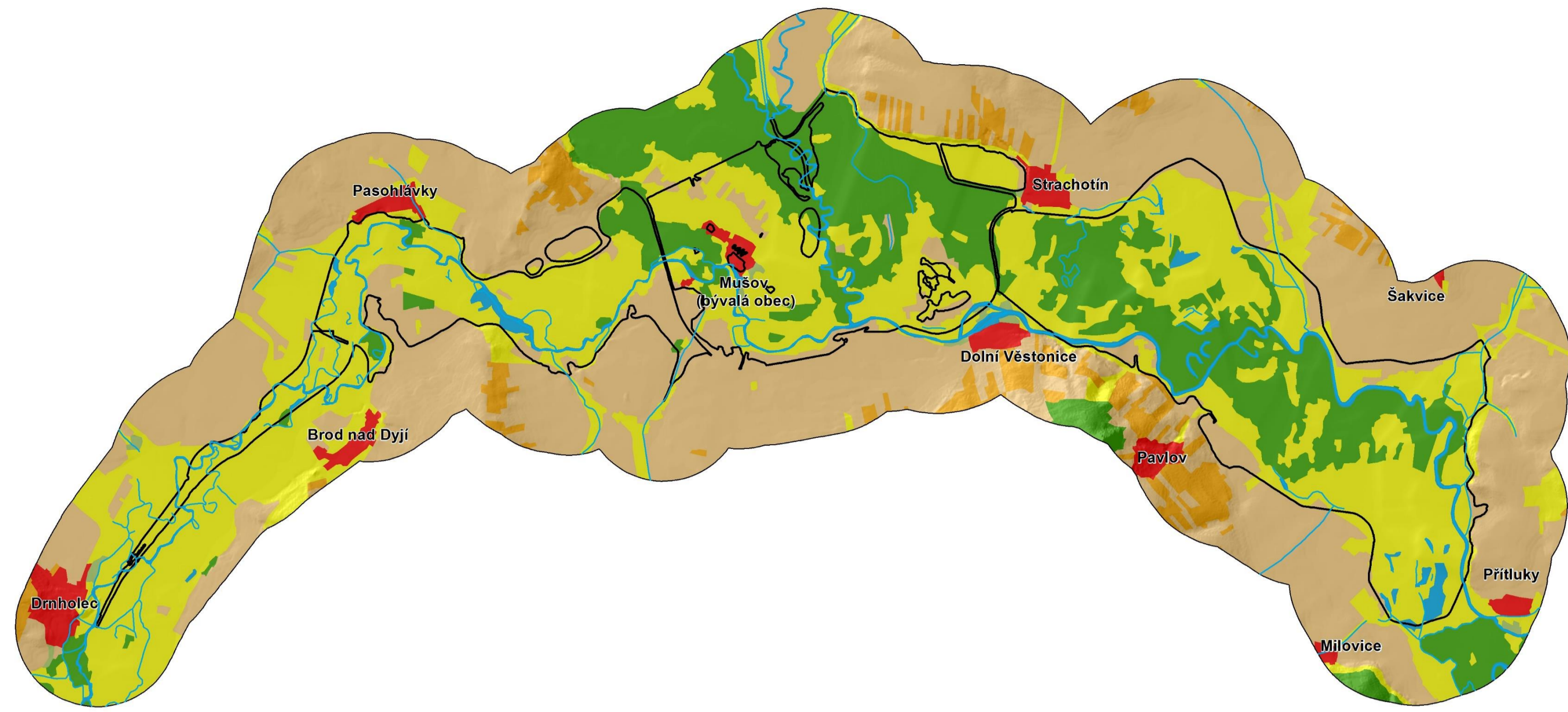
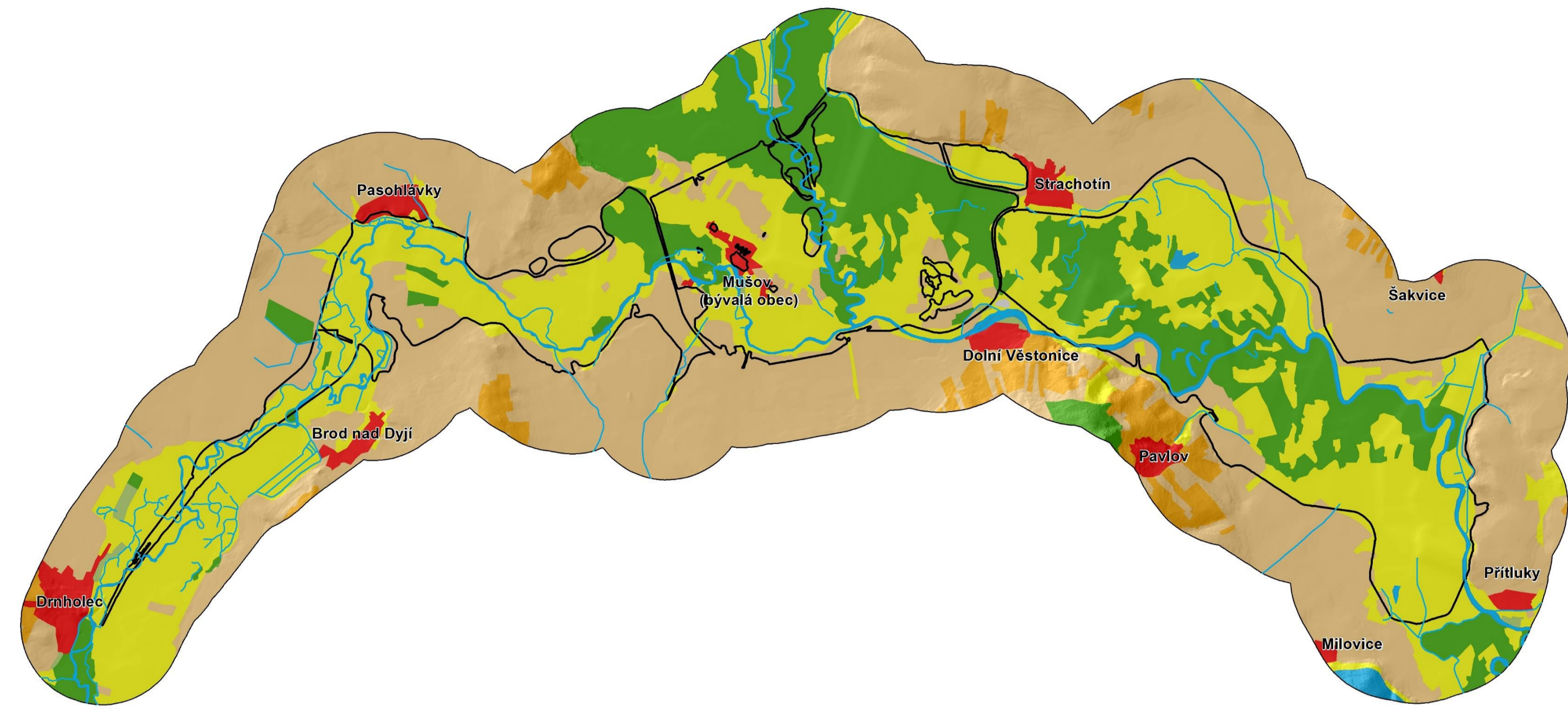


Změny využití krajiny v zázemí vodního díla Nové Mlýny

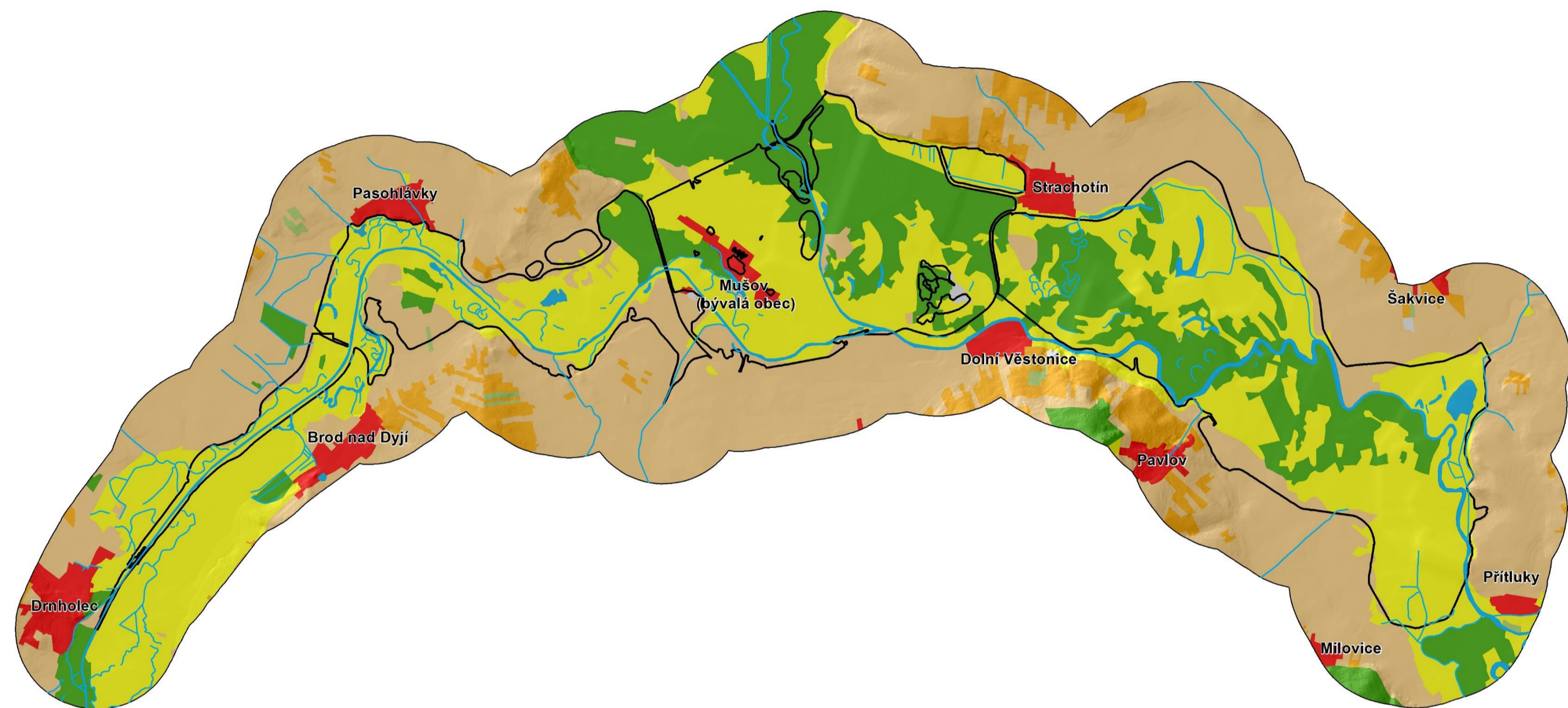
Využití krajiny v roce 1841



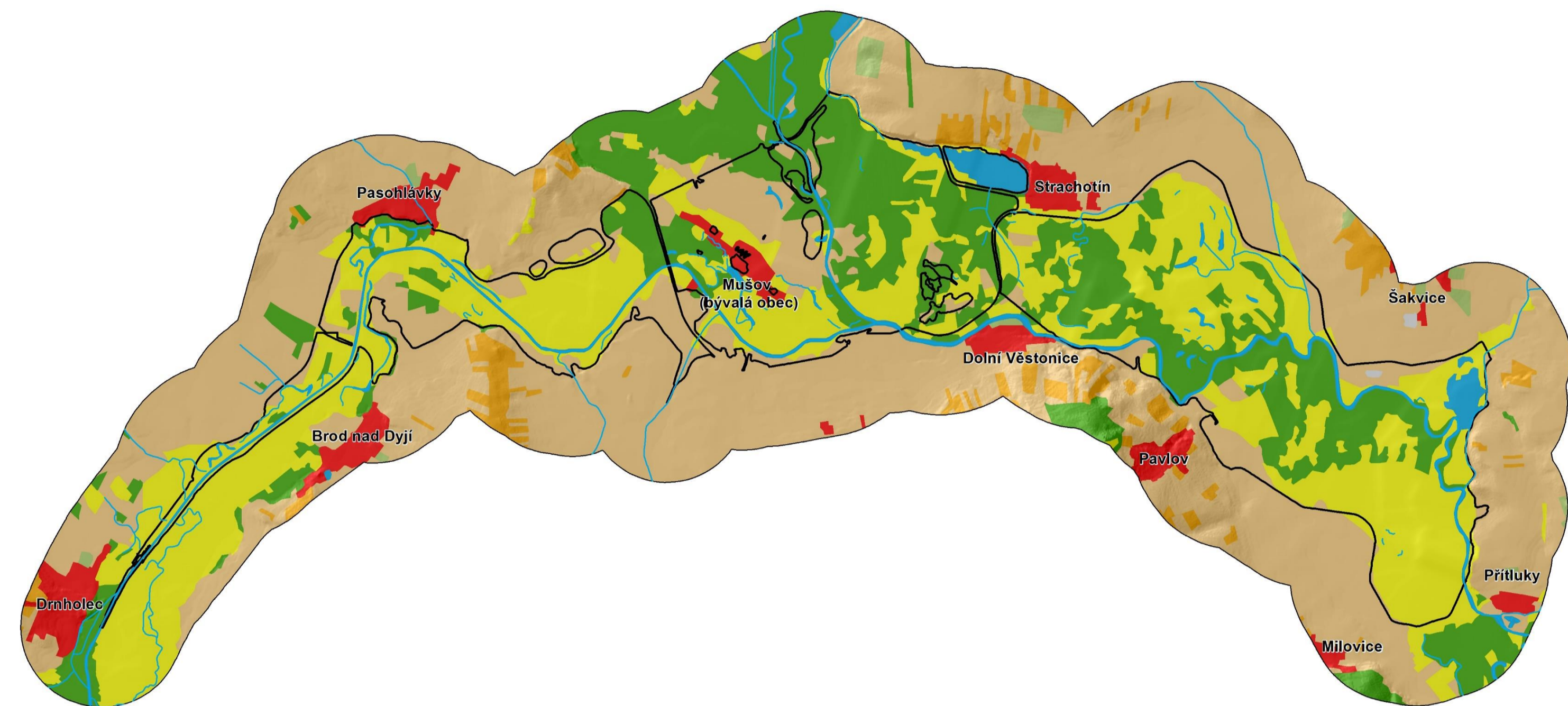
Využití krajiny v roce 1876



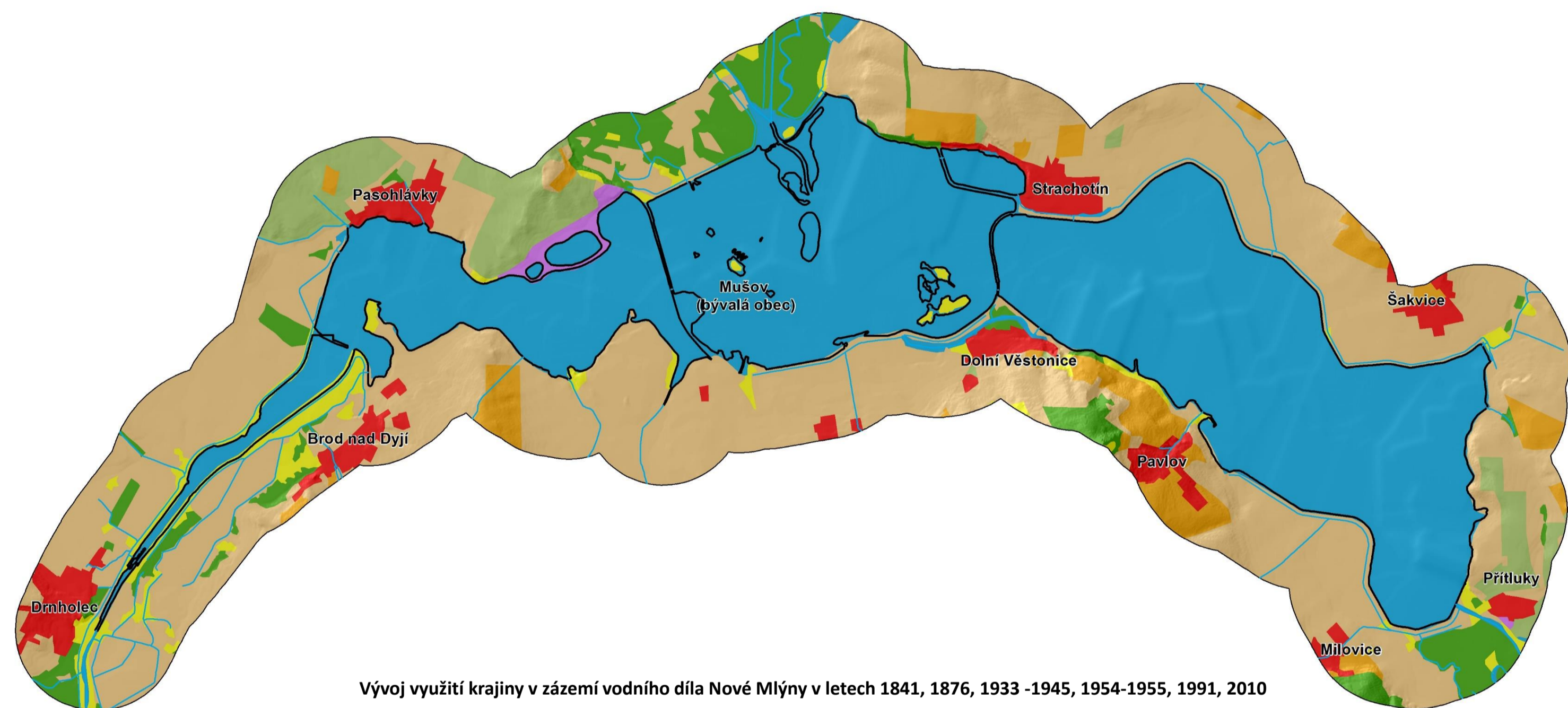
Využití krajiny v roce 1933-1945



Využití krajiny v roce 1954-1955



Využití krajiny v roce 1991



Využití krajiny v roce 2010



Vývoj využití krajiny v zázemí vodního díla Nové Mlýny v letech 1841, 1876, 1933-1945, 1954-1955, 1991, 2010

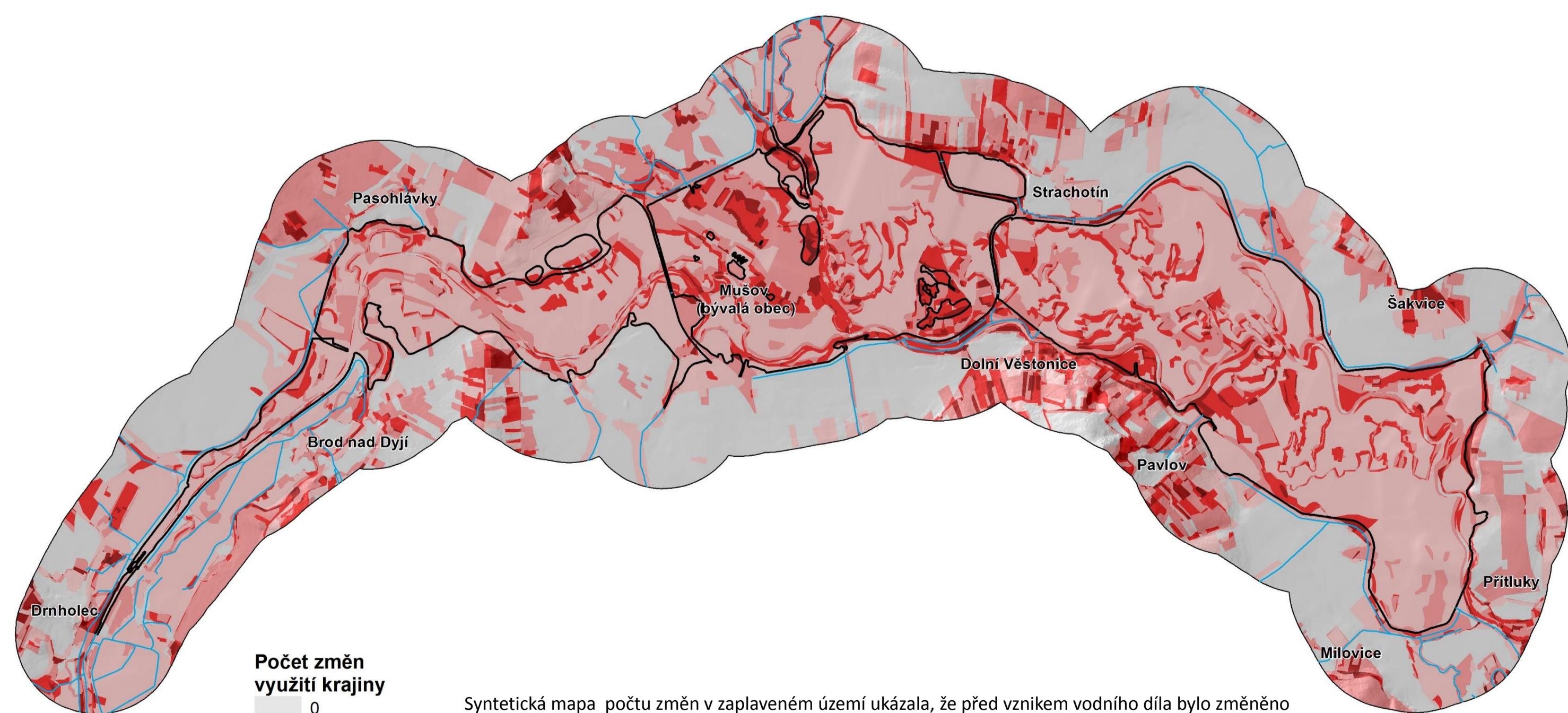
Kategorie využití krajiny	1841	1876	1933-1945	1954-1955	1991	2010
orná půda	41,9	46,1	43,0	47,5	40,4	38,5
trvalý travní porost	33,9	29,9	30,0	24,6	3,0	4,7
zahrad a sad	0,3	0,2	0,2	0,7	4,2	1,8
vinice	3,6	3,5	4,9	3,0	3,7	4,1
les	15,5	15,4	16,2	17,3	5,6	8,4
vodní plocha	2,6	2,5	2,2	3,1	38,3	37,0
zastavěná plocha	2,2	2,4	3,4	3,7	4,3	4,9
rekreační plocha	0,0	0,0	0,0	0,0	0,5	0,6
ostatní plocha	0,0	0,0	0,1	0,1	0,0	0,0
Celkem	100,0	100,0	100,0	100,0	100,0	100,0



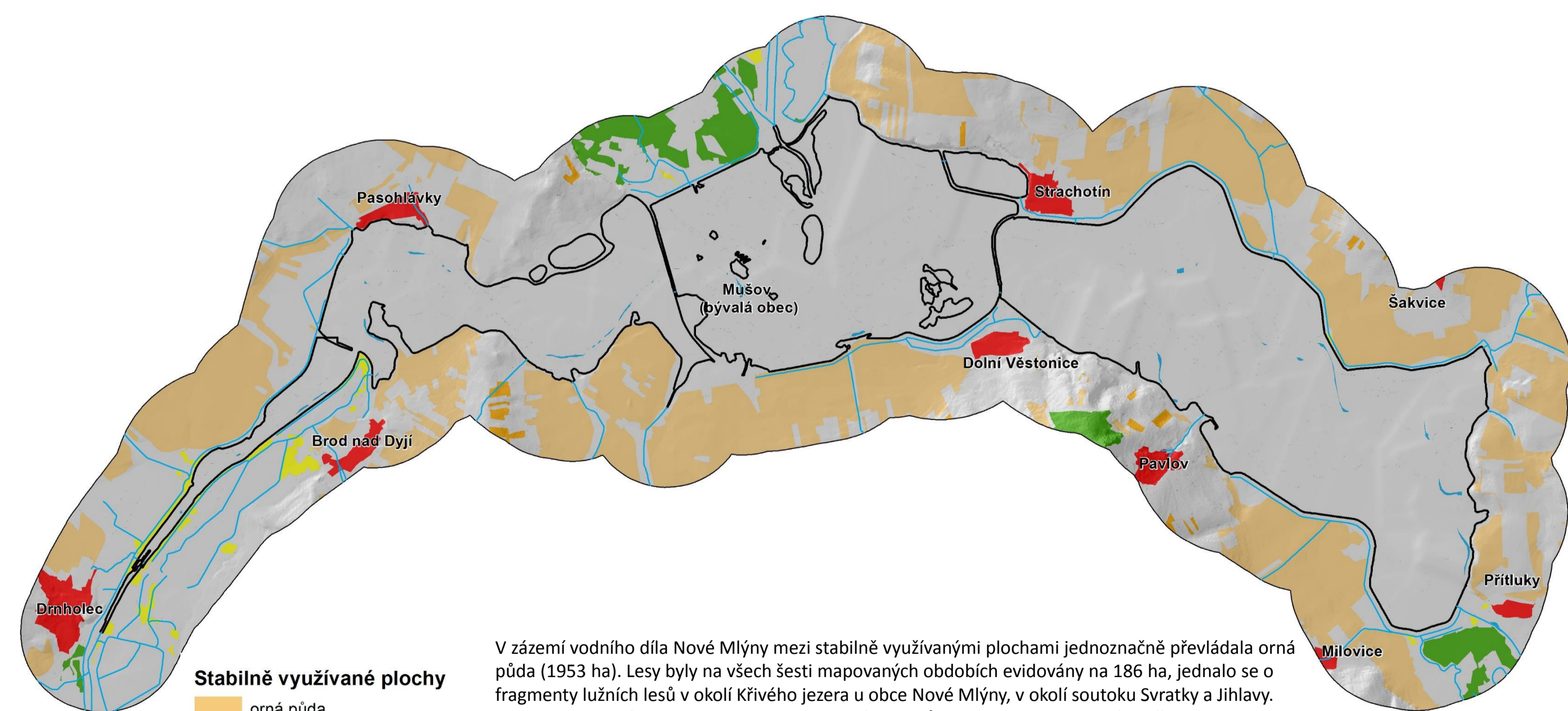
Vývoj využití krajiny v zázemí vodního díla Nové Mlýny v letech 1841, 1876, 1933-1945, 1954-1955, 1991, 2010

V okolí vodního díla Nové Mlýny byl vždy vysoký podíl ploch orné půdy. Budováním vodního díla tento podíl poklesl, protože došlo k zaplavení části ploch orné půdy. Nejvýraznější změny byly evidovány u kategorie trvalý travní porost (viz tabulka). Zatímco v roce 1841 tvořily trvalé travní porosty 33,9 % území, v letech 1954-1955 už jen 24,6 %. Tento pokles souvisel s intenzifikací zemědělství a obecně s nástupem agrární revoluce. Budováním vodního díla Nové Mlýny zaniklo přibližně 1 800 ha trvalých travních porostů. Dynamický pokles podílu byl zaznamenán i u lesních ploch (viz tabulka). Došlo zde k zatopení rozsáhlých ploch cených lužních lesů (asi 1 000 ha). Podíl vodních ploch se zvýšil skokově vybudováním vodního díla Nové Mlýny, které bylo dokončeno na konci 80. let 20. století. Budování vodního díla vedlo k zániku obce Mušov. Postupný růst ostatních zastavěných území odpovídá hodnotám z okolních studovaných území. Rekreační plochy na rozdíl od vodní nádrže Brno nemají v tomto území tak vysoký podíl a význam. Zázemí vodního díla Nové Mlýny má převážně zemědělský charakter, o čemž svědčí i poměrně významný podíl ploch vinic a sadů.

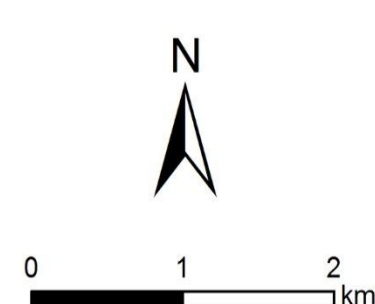
Počet změn využití krajiny



Stabilně využívané plochy



Syntetická mapa počtu změn v zaplaveném území ukázala, že před vznikem vodního díla bylo změněno přibližně 40 % tohoto území. Změny zde probíhaly především v souvislosti se zánikem trvalých travních porostů a střídavými změnami mezi jednotlivými kategoriemi využití krajiny. Počet změn v zázemí vodního díla Nové Mlýny byl následující: 0 – 43,9 %, 1 – 24,3 %, 2 – 20,6 %, 3 – 7,7 %, 4 – 3,1 %, 5 – 0,4 %. Dynamika změn využití krajiny v zázemí vodního díla Nové Mlýny souvisí především s celkovým úbytkem ploch trvalých travních porostů, střídáním zemědělských kultur (orná půda, vinice, zahrada a sad) a růstem podílu zastavěných ploch.



V zázemí vodního díla Nové Mlýny mezi stabilně využívanými plochami jednoznačně převládala orná půda (1953 ha). Lesy byly na všech šesti mapovaných obdobích evidovány na 186 ha, jednalo se o fragmenty lužních lesů u Křivého jezera u obce Nové Mlýny, v okolí soutoku Svratky a Jihlavy, nedaleko Pasohlávky a lesy na svahu Pavlovských vrchů mezi Pavlovem a Dolními Věstonicemi. Stabilně využívané zastavěné plochy jsou reprezentovány starými jádry obcí a jejich výměra činila 151 ha. Stabilně využívané trvalé travní porosty zabíraly pouze 63 ha, byly zachovány jen jejich ojedinělé fragmenty v nivě a na terasách řeky Dyje v okolí Brodu nad Dyjí a Drnholce, případně v okolí zbytků lužních lesů u Křivého jezera a u soutoku Svratky a Jihlavy. Mezi stabilně využívané plochy v tomto regionu patřily i vinice (29 ha) s výskytem v těsném zázemí obcí Pavlov, Dolní Věstonice a Rakvice v oblasti tradičních vinařských tratí. Stabilně využívané vodní plochy (12 ha) odpovídají původnímu korytu Dyje, které bylo identické v mapování před zatopením území.

